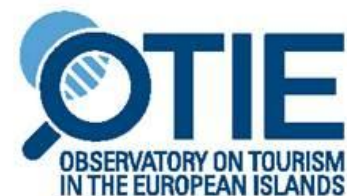




Primo Report di Ricerca
CityTourism
in Sicilia

Relatore
Prof. Giovanni Ruggieri
Presidente dell'Osservatorio sul Turismo delle Isole Europee





Il City Tourism

Insieme di viaggi effettuati dai viaggiatori verso le città o luoghi di alta densità di popolazione. La durata di questi viaggi è di solito breve, da 1 a 3 giorni, tanto da essere strettamente legato al mercato degli short break.

(Tourism 2020 Vision,

UNWTO 2002)

Elementi essenziali del City Tourism



Fonte: Adattamento da Urban Tourism – Détente Consultants



Obiettivi del Report

Verificare se i Capoluoghi della Sicilia, riconosciuti quali “località a vocazione turistica” dal D.A. n. 58 del 12/10/ della Regione Siciliana, hanno consapevolezza nell’utilizzo del potenziale ambientale, culturale ed umano, con particolare riferimento alle imprese del territorio

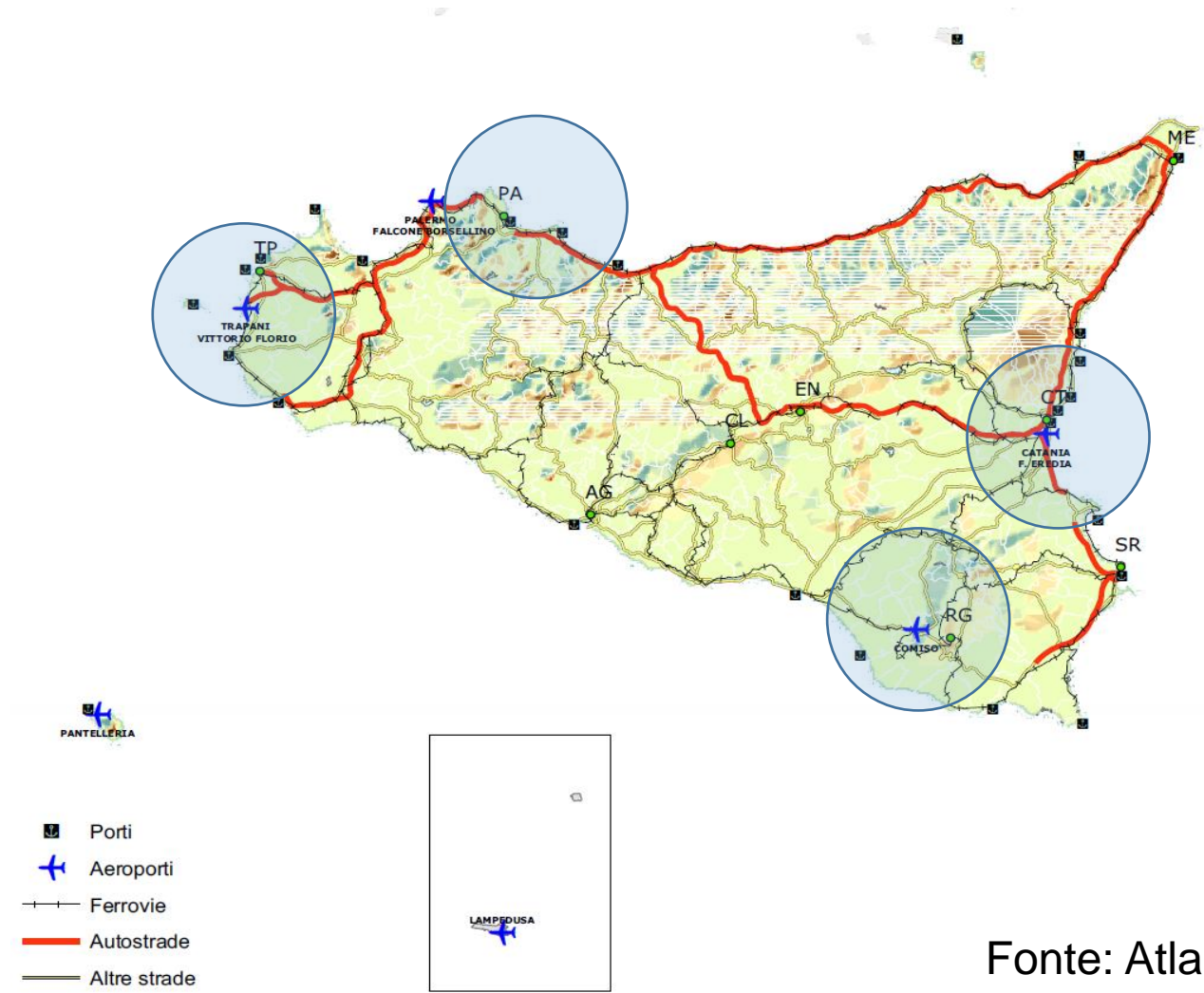
Il contesto di riferimento

Comuni	Popolazione	Superficie	Densità demografica	Grado di urbanizzazione
Palermo	678.492	158,88	4.270,47	Elevato
Catania	315.576	180,88	1.744,67	Elevato
Messina	241.997	211,23	1.145,66	Elevato
Siracusa	122.304	204,08	599,29	Elevato
Trapani	69.293	271,72	255,02	Medio
Agrigento	59.010	244,57	241,28	Medio
Ragusa	72.812	442,46	164,56	Medio
Caltanissetta	63.034	416,97	151,17	Medio
Enna	28.280	357,18	79,18	Basso
Totale Capoluoghi	1.650.798	2.487,97	663,51	
Totale Sicilia	5.094.937	25.702,82	198,22	

Fonte: elaborazioni OTIE su dati Istat, 2013



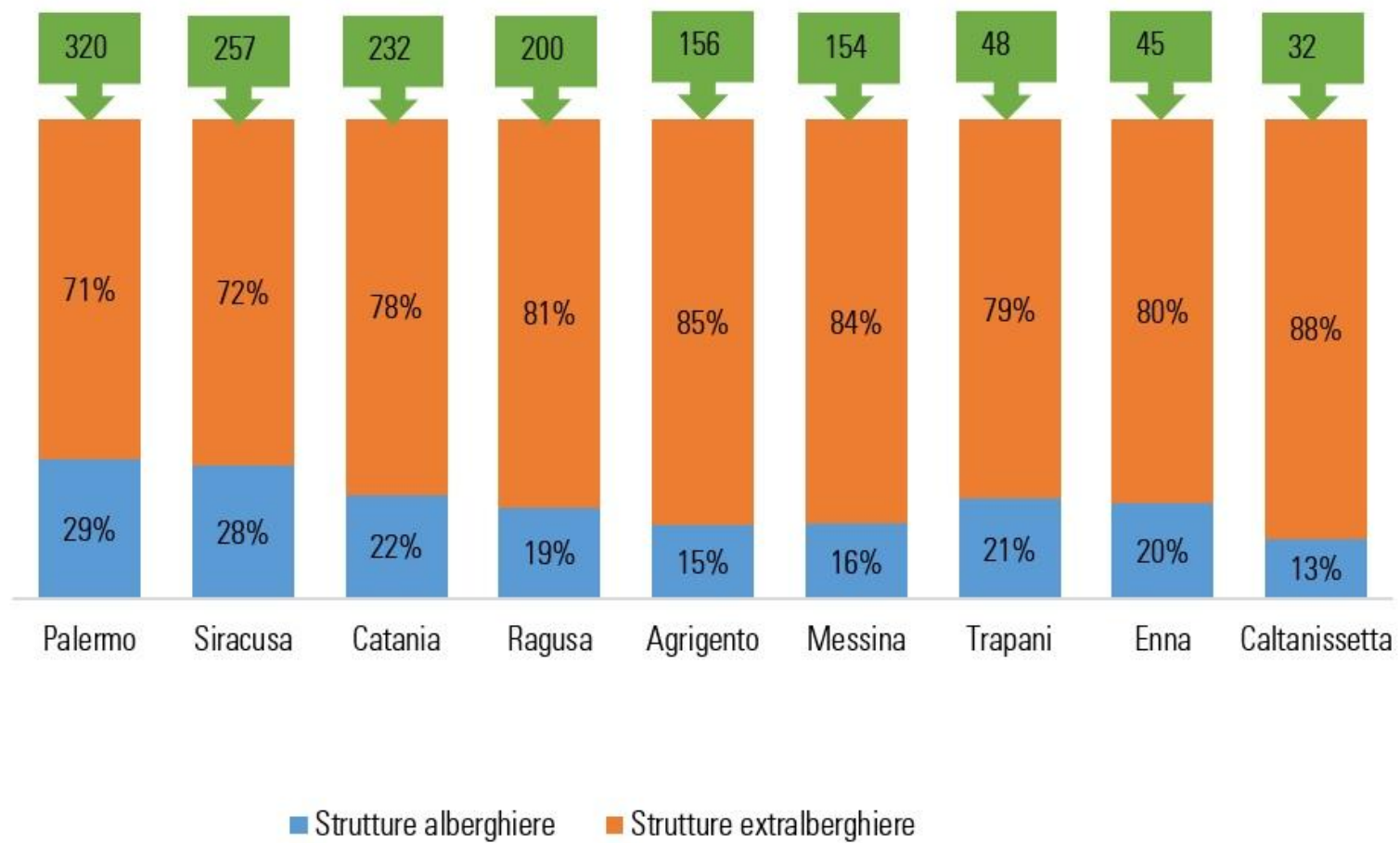
Le infrastrutture del territorio



Fonte: Atlante socioeconomico della Sicilia



Numero di strutture ricettive e loro composizione (2013)



Fonte: Elaborazione OTIE su dati ufficiali



Alcuni indicatori di ricettività (2013)

Comune	Densità ricettiva*	Comune	Indice di qualità alberghiera**
Ragusa	0,12	Ragusa	1,5
Agrigento	0,08	Agrigento	1,1
Siracusa	0,07	Siracusa	1,1
Enna	0,03	Trapani	0,7
Trapani	0,03	Palermo	0,6
Catania	0,02	Messina	0,5
Caltanissetta	0,02	Catania	0,5
Palermo	0,02	Caltanissetta	0,3
Messina	0,02	Enna	0,3

Nonostante sia il Comune con il più elevato numero di strutture

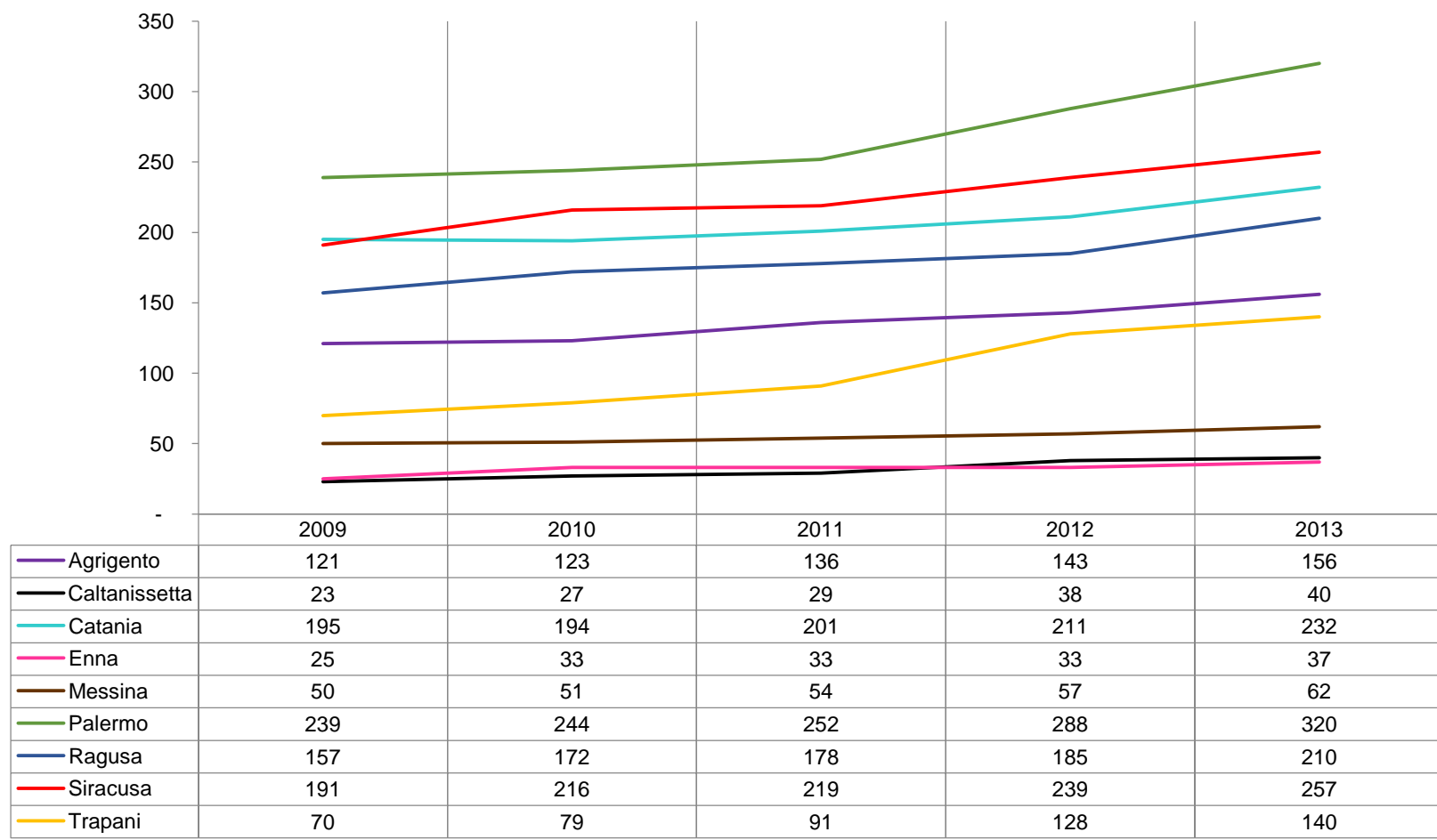
*Numero di strutture su per Km²

** Rapporto tra numero di hotel di categoria 4-5 stelle sul numero di hotel a categoria inferiore

Fonte: Elaborazione OTIE su dati ufficiali



Trend del numero di strutture ricettive (anni 2009-2013)



Fonte: Elaborazione OTIE su dati ufficiali



Numero di letti per tipologia ricettiva

Numero di letti	Alberghieri	Extralberghieri	Totale
Palermo	9.234	2.572	11.806
Siracusa	6.831	2.184	9.015
Ragusa	5.780	2.726	8.506
Catania	3.780	3.425	7.205
Agrigento	2.628	1.868	4.496
Messina	1.869	1.907	3.776
Trapani	617	1.217	1.834
Caltanissetta	490	889	1.379
Enna	657	272	929
Totale Capoluoghi	31.886	17.060	48.946

Capacità massima di accoglienza ricettiva annuale complessiva = 17.865.200

Letti potenziali in seconde case = 55.776

24% dell'intera offerta siciliana

Fonte: Elaborazione OTIE su dati ufficiali



Attività direttamente connesse al turismo

	Agrigento	Caltanissetta	Catania	Enna	Messina	Palermo	Ragusa	Siracusa	Trapani	TOT
Numero di attività	342	266	1.463	137	902	2.557	417	673	405	7.162
Addetti	1.174	777	4.965	445	3.016	8.909	1.310	2.204	1.252	24.052

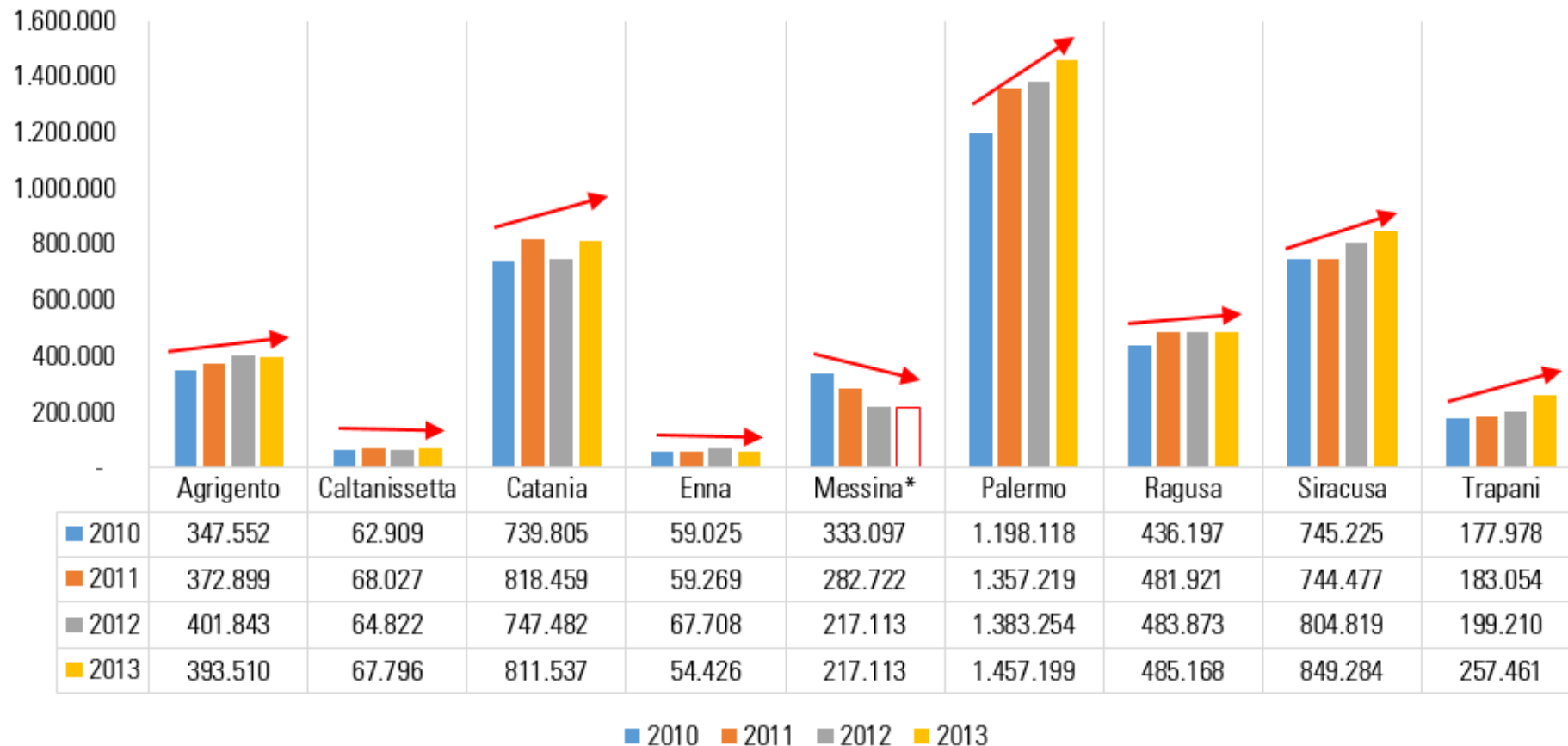
Elaborazione OTIE su dati Censimento ISTAT 2011

- Attività dei servizi di ristorazione
- Attività dei servizi delle agenzie di viaggio, dei tour operator e servizi di prenotazione e attività connesse
- Attività creative, artistiche e di intrattenimento
- Attività di biblioteche, archivi, musei ed altre attività culturali
- Attività sportive, di intrattenimento e di divertimento

*Nei due censimenti dell'ISTAT (2001-2011) è emerso che in un decennio le imprese direttamente connesse al turismo sono aumentate di **1.806 unità**, generando anche un incremento degli **addetti** pari a **8.862***



Trend delle presenze (2010-2013)

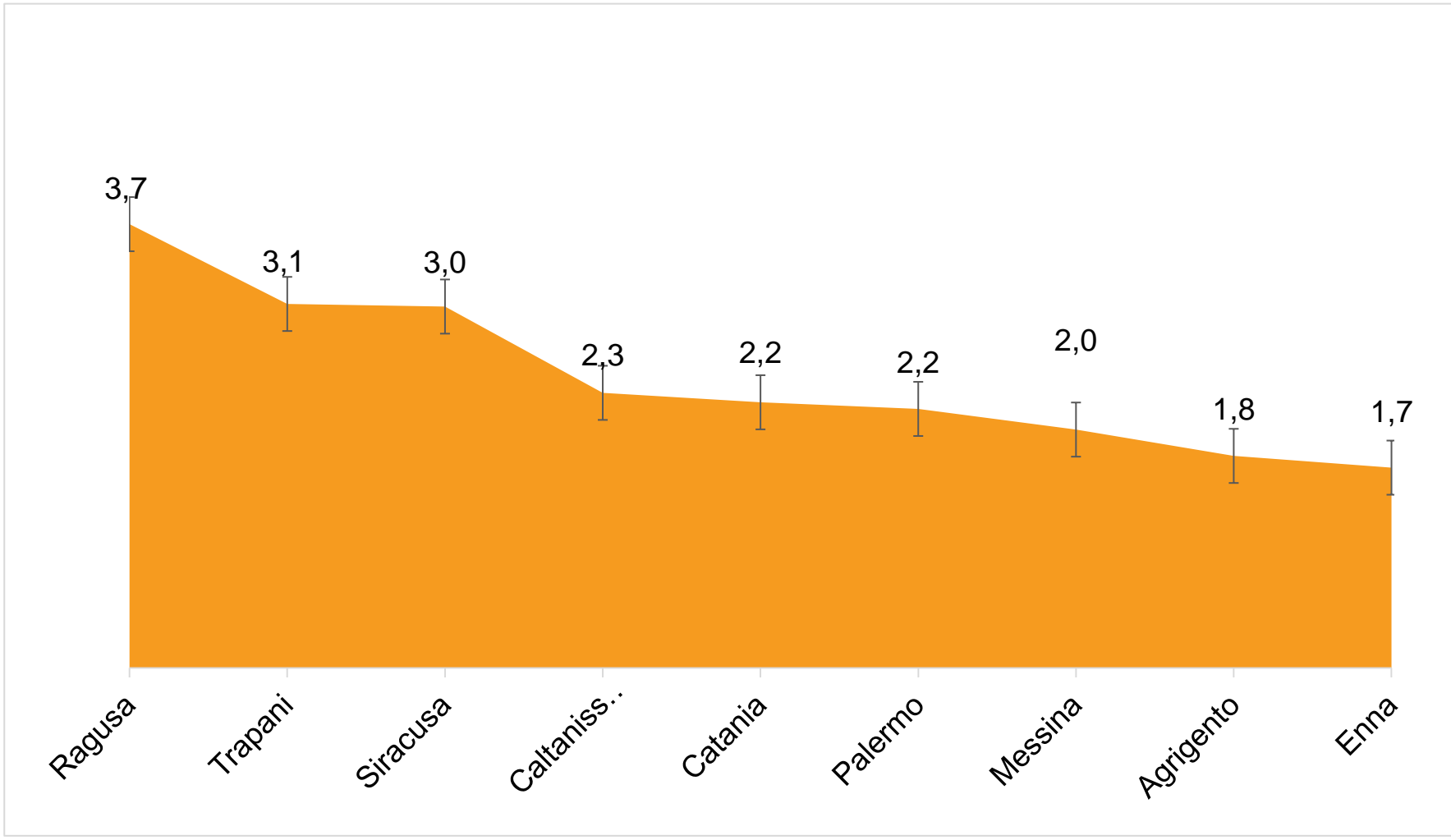


*Messina, dati al 2012.

Fonte: Elaborazioni OTIE su dati ufficiali 2013



Permanenza media 2013



Fonte: Elaborazione OTIE su dati ufficiali



Indicatori di turisticità

Comuni	Arrivi 2013	Indice di concentrazione	
		turistica	
Agrigento	221.160	3,75	
Siracusa	280.142	2,29	
Ragusa	130.324	1,79	
Trapani	84.316	1,22	
Catania	364.097	1,15	
Enna	32.384	1,15	
Palermo	670.518	0,99	
Caltanissetta	29.374	0,47	
Messina (2012)	69.974	0,20	

Fonte: Elaborazioni OTIE su dati ufficiali 2013



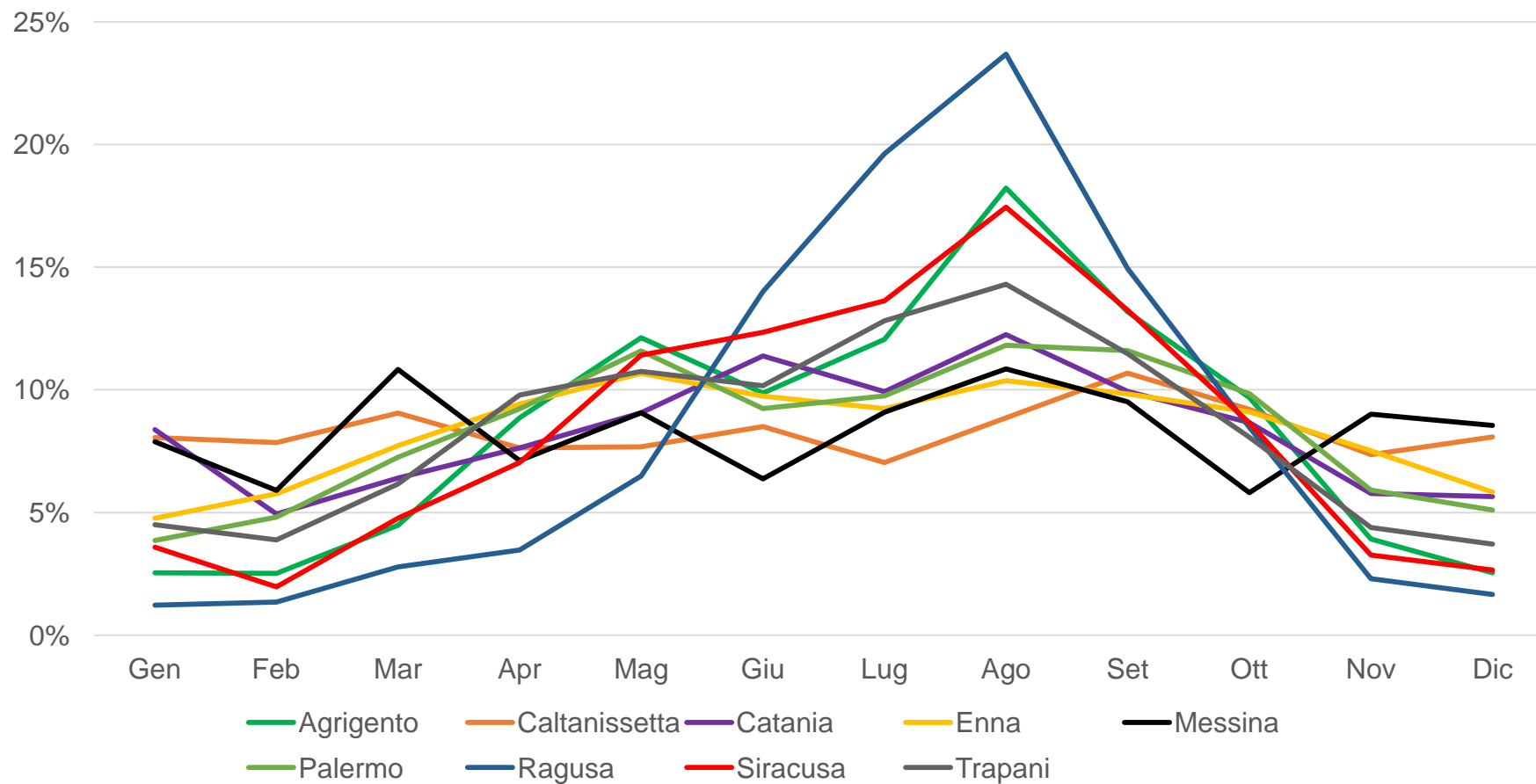
Indicatori di turisticità

Comuni	Giorni di utilizzazione dei letti	Tasso di utilizzazione		Impatto ambientale	Pressione turistica
			lorda		
Trapani	140		38%	3,72	1.202,54
Palermo	123		34%	2,15	13.442,16
Catania	113		31%	2,57	6.231,27
Siracusa	94		26%	6,94	4.760,82
Agrigento	88		24%	6,67	1.850,27
Enna	59		16%	1,92	231,55
Messina	58		16%	0,90	2.173,60
Ragusa	57		16%	6,66	1.261,09
Caltanissetta	49		13%	1,08	313,76

Fonte: Elaborazioni OTIE su dati ufficiali 2013



La stagionalità



Fonte: Elaborazioni OTIE su dati ufficiali 2013



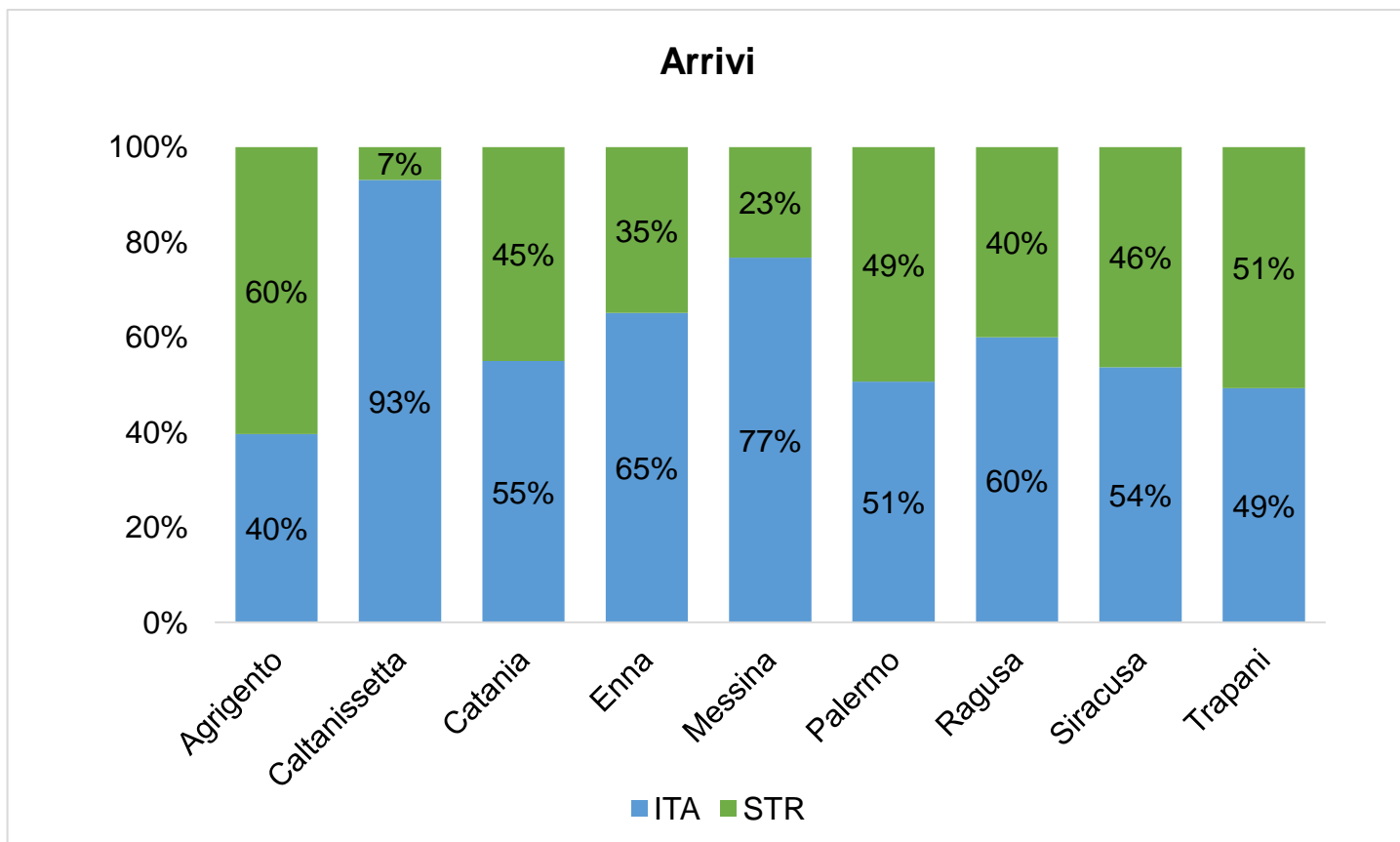
Indicatori di stagionalità

Comune	S' (Fattore di picco stagionale)	Comune	Tasso di stagionalità	Comune	Intensità della stagionalità
Ragusa	2,8	Ragusa	19,4	Siracusa	133.316
Agrigento	2,2	Siracusa	8,9	Palermo	115.759
Siracusa	2,1	Agrigento	7,2	Ragusa	108.975
Trapani	1,7	Trapani	3,9	Agrigento	61.776
Catania	1,5	Palermo	3,1	Catania	61.752
Messina	1,5	Catania	2,5	Trapani	27.267
Palermo	1,4	Enna	2,2	Messina	14.777
Caltanissetta	1,3	Messina	2,2	Enna	3.048
Enna	1,2	Caltanissetta	1,5	Caltanissetta	2.474

Fonte: Elaborazioni OTIE su dati ufficiali 2013



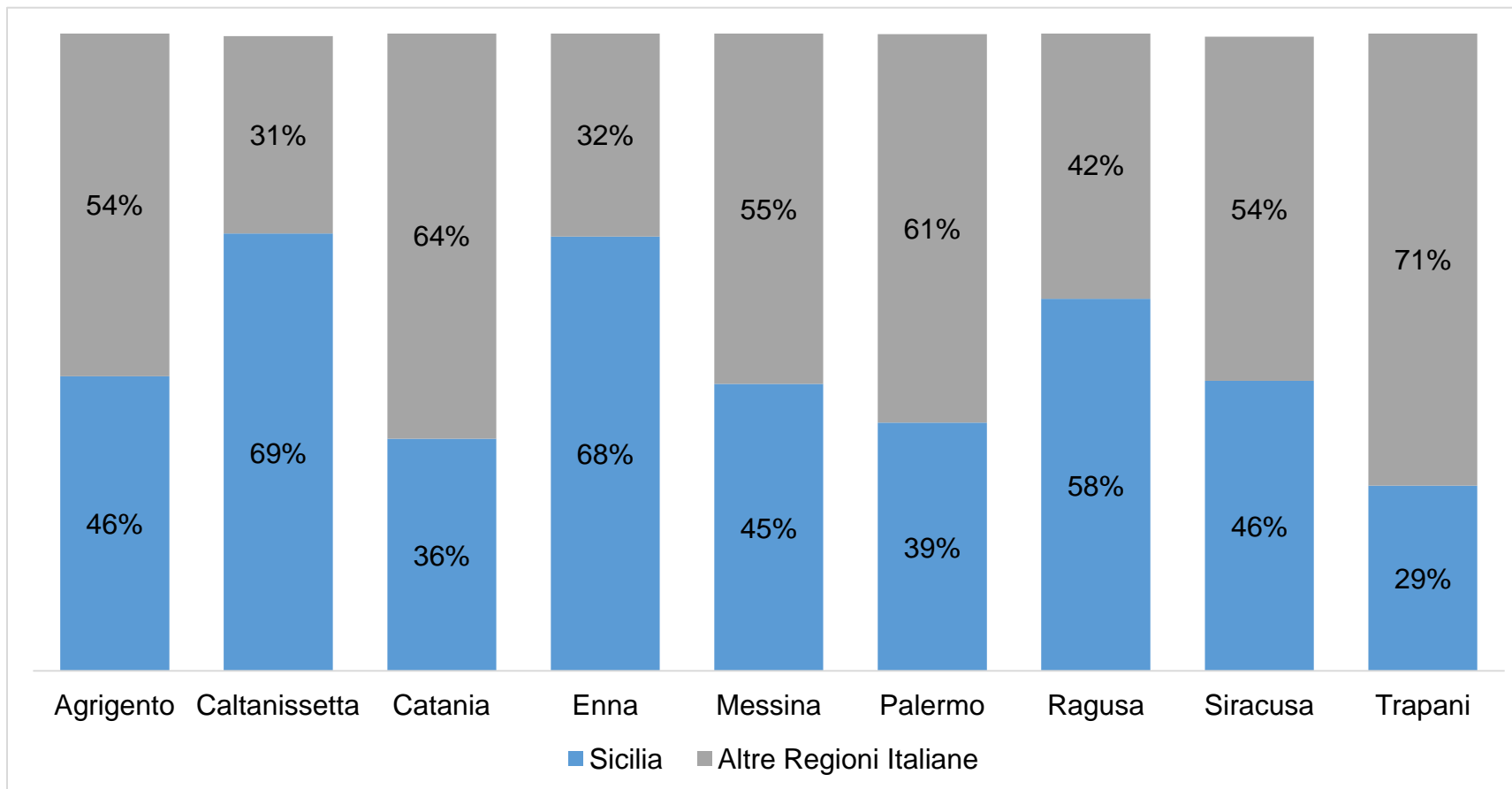
La provenienza dei turisti



Fonte: Elaborazioni OTIE su dati ufficiali 2013



La domanda italiana



Fonte: Elaborazioni OTIE su dati ufficiali 2013



La tassa di soggiorno....e se tutti i Comuni l'avessero applicata nel 2013?

Comune	Impatto della tassa	Mese ed anno di entrata in vigore
Agrigento	€ 393.510,00	Non approvata
Caltanissetta	€ 18.239,00	Non approvata
Catania	€ 1.053.017,75	Agosto 2011
Enna	€ 55.160,00	Non approvata
Messina	€ 385.976,80	Ottobre 2012
Palermo	€ 2.548.291,50	Aprile 2014
Ragusa	€ 482.389,50	Luglio 2012
Siracusa	€ 1.536.605,50	Dicembre 2013
Trapani	€ 284.587,00	Gennaio 2014
Totale Ipotetico Tassa di Soggiorno	€ 6.757.777,05	

Fonte: Elaborazioni OTIE su dati dei singoli Comuni

ela fruizione dei Beni Culturali Regionali nel 2013?

Il numero di visitatori è stato pari a 1.532.253 e che gli incassi sono stati superiori ai 7.000.000,00 di euro

Fonte: elaborazione OTIE su dati Assessorato Regionale dei Beni culturali e dell'Identità siciliana – Regione Siciliana



Si ringraziano per la collaborazione e la fornitura dei dati i seguenti Enti:

Provincia Regionale di Agrigento, Libero Consorzio Comunale, Funzione Pubblica e Ricerca Turismo, ufficio II-Osservat

Provincia Regionale di Caltanissetta, Libero Consorzio Comunale, Settore Servizi sociali e culturali

Regione Siciliana, Servizio Turistico Regionale n°14 Caltanissetta

Regione Siciliana, Servizio Turistico Regionale n°13 Catania, unità operativa 3 Caltagirone

Regione Siciliana, Servizio Turistico Regionale n°15 Enna

Provincia Regionale di Messina, Libero Consorzio Comunale, VII Direzione Sviluppo Economico, Servizio Turismo e Cu

Regione Siciliana, Servizio Turistico Regionale n°16 Messina, unità operativa 4 Patti e Tindari

Regione Siciliana, Osservatorio Turistico, Unità Operativa 1 – Rapporti ufficio statistica bilancio e Istat

Regione Siciliana, Servizio Turistico Regionale n°18 Ragusa

Regione Siciliana, Servizio Turistico Regionale n°19 Siracusa



Primo Report di Ricerca
CityTourism
in Sicilia

Relatore
Prof. Giovanni Ruggieri
Presidente dell'Osservatorio sul Turismo delle Isole Europee

